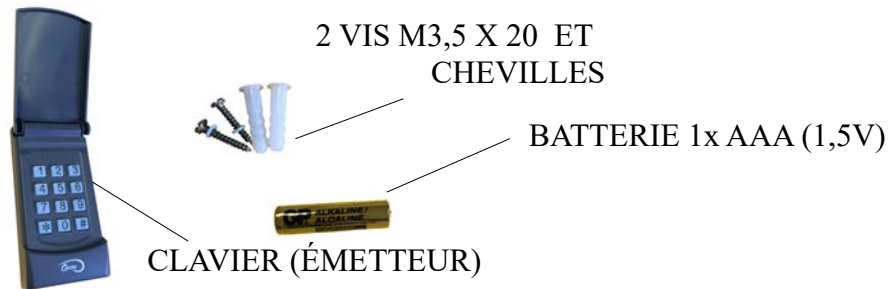


⚠ AVERTISSEMENT

POUR RÉDUIRE LES RISQUES DE BLESSURES GRAVES OU DE MORT:

1. LIRE ET SUIVRE TOUTES LES INSTRUCTIONS D'INSTALLATION.
2. Installer le clavier: (a) à la vue de la porte, (b) à une hauteur minimale de 5 pieds (1.5 m) au dessus du sol, de paliers, de marches d'escalier, ou de toute autre surface où il est possible de se tenir debout, afin que les enfants ne puissent pas l'atteindre, et (c) loin de toute pièce mobile de la porte.
3. N'activer la porte que si seulement elle est clairement dans votre champ de vision, correctement réglée et qu'aucune obstruction ne puisse gêner sa course.

Composantes :



Préparation :

1. Identifier le bouton d'apprentissage « **LEARN** » localisé sur le **récepteur radio** sur le circuit de contrôle électronique de l'opérateur, voir la Figure 1 ou le manuel d'installation et d'instructions de l'opérateur.
2. S'assurer que le **commutateur** sur le circuit de contrôle électronique de l'opérateur est en position B2 = 1, T = 4 ou TS = 5.

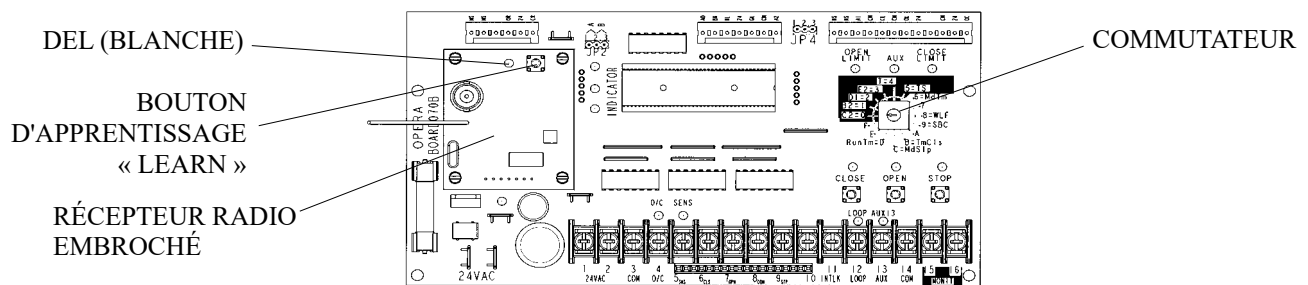


Figure 1 - Circuit de contrôle électronique (CCE)

3. Dévisser la vis située sur la face inférieure afin de libérer le dos du clavier et insérer la batterie 1x AAA (1,5V) dans son logement, voir la Figure 2.
4. **Programmer le clavier avant son installation au mur.**

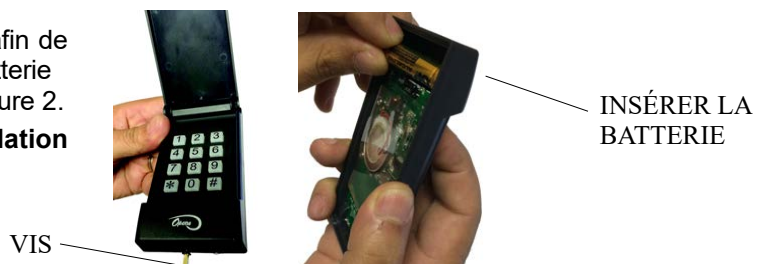


Figure 2 - Installation de la batterie dans KEYLESS042

Installation neuve :

Programmation du mot de passe (NIP)

1. Saisir le **NIP** d'usine par défaut [0 0 0 0]
Puis appuyer sur le bouton [*]
 2. Saisir le nouveau **NIP** de votre choix [? ? ? ?] (2 à 8 chiffres)
Puis appuyer sur le bouton [*]
 3. Re-saisir une seconde fois le nouveau **NIP** en guise de confirmation [? ? ? ?]
Puis appuyer sur le bouton [*]
- Le nouveau NIP est confirmé dès que le rétroéclairage du clavier clignote 3 fois et que celui-ci émet un long signal sonore.



Fonction anti-intrusion

Le clavier est conçu pour inclure une fonction de sécurité qui découragera les gens malintentionnés de continuellement essayer des mots de passe (NIP) différents. En cas de saisie consécutive de 10 mots de passe erronés, **le clavier se verrouillera automatiquement pour une période de 10 minutes**. Retirer la batterie n'arrêtera pas la fonction anti-intrusion ni le verrouillage. Attendre 10 minutes avant de pouvoir repasser en mode de programmation ou de fonctionnement.

- Le clavier est prêt à recevoir des instructions dès qu'il émet un signal sonore lorsqu'un bouton est appuyé.

Fonction Interruption

Dans le cas où le temps écoulé entre l'action sur un bouton et son suivant durant une procédure de programmation dépasse 15 secondes, un code d'erreur de 5 courts signaux sonores successifs sera émis.

- Il sera alors nécessaire de redémarrer la procédure de programmation en cours.

Jumelage du clavier / Procédure de programmation :

MODE PORTE SIMPLE - Procédure de programmation :

Autorise l'opération d'une porte unique via le clavier.

1 Mode porte simple	2 Jumelage	3 Vérification
<p>1. Composer le NIP [? ? ? ?] Appuyer sur la séquence de touches suivantes [*] [0] [#]</p> <p>► L'émetteur émettra 3 signaux sonores comme confirmation.</p>	<p>1. TENIR le bouton d'apprentissage « LEARN » du récepteur radio pour approx. 2 sec. ou jusqu'à ce que la DEL blanche de l'émetteur clignote.</p> <p>2. Composer le NIP [? ? ? ?] Appuyer sur [#]</p> <p>► L'émetteur émettra 3 signaux sonores comme confirmation.</p>	<p>1. Composer le NIP [? ? ? ?] Appuyer sur [#] pour opérer la porte</p> <p>► L'émetteur émettra 3 signaux sonores comme confirmation et l'opérateur de porte s'activera.</p>

MODE PORTES MULTIPLES - Procédure de programmation :

Autorise l'opération de plusieurs portes (1 à 4 max.) via le clavier.

1 Mode porte multiples	2 Jumelage	3 Vérification
<p>1. Composer le NIP [? ? ? ?], Appuyer sur la séquence de touches suivantes [*] [9] [#]</p> <p>► L'émetteur émettra 3 signaux sonores comme confirmation.</p>	<p>1. TENIR le bouton d'apprentissage « LEARN » du récepteur radio pour approx. 2 sec. ou jusqu'à ce que la DEL blanche de l'émetteur clignote.</p> <p>2. Composer le NIP [? ? ? ?] Appuyer sur [#] Appuyer sur [Numéro de la PORTE] (1 à 4)</p> <p>3. Répéter la procédure pour les portes restantes.</p> <p>► Après que chaque porte soit programmé, l'émetteur émettra 3 signaux sonores comme confirmation.</p>	<p>Pour opérer la PORTE 1: Composer le NIP [? ? ? ?] Appuyer sur la séquence de touches suivantes [#] [1]</p> <p>Pour opérer la PORTE 2: Composer le NIP [? ? ? ?] Appuyer sur la séquence de touches suivantes [#] [2]</p> <p>Pour opérer la PORTE 3: Composer le NIP [? ? ? ?] Appuyer sur la séquence de touches suivantes [#] [3]</p> <p>Pour opérer la PORTE 4: Composer le NIP [? ? ? ?] Appuyer sur la séquence de touches suivantes [#] [4]</p> <p>► L'émetteur émettra 3 signaux sonores comme confirmation et l'opérateur de porte choisi s'activera.</p>

Instructions d'installation :

1. Sélectionner l'emplacement d'installation du clavier à une hauteur d'au moins 5 pieds (1.5 m).
2. Fixer la plaque à l'emplacement désiré avec les vis et les chevilles fournies, se référer à la Figure 3.
3. Ré-installer le clavier sur la plaque arrière.
4. Revisser légèrement la vis inférieure du boîtier du clavier.



Figure 3 - Installation de KEYLESS042

Dépannage:

Changement de NIP

1. Saisir le **NIP** actuel [? ? ? ?] que vous désirez changer
Puis appuyer sur le bouton [*]
 2. Saisir le nouveau **NIP** de votre choix [? ? ? ?] (2 à 8 chiffres)
Puis appuyer sur le bouton [*]
 3. Re-saisir une seconde fois le nouveau **NIP** en guise de confirmation [? ? ? ?]
Puis appuyer sur le bouton [*]
- Le nouveau **NIP** est confirmé dès que le rétro-éclairage du clavier clignote 3 fois et que celui-ci émet un long signal sonore.

Réactivation du NIP d'usine par défaut (lorsque le NIP est inconnu ou perdu)

1. Enlever la batterie AAA de son logement.
 2. Appuyer sur et MAINTENIR simultanément les boutons [#] et [*], tout en replaçant la batterie AAA dans son logement, se référer à la Figure 4 et Figure 5.
- Le clavier émettra un long signal sonore.
3. Relâcher les boutons [#] et [*].
 - Le signal sonore s'arrêtera après quelques secondes.
 - Le NIP actif est alors de nouveau le NIP par défaut [0 0 0 0].
La synchronisation/jumelage avec le récepteur radio du contrôle de l'opérateur est alors effacé.
 4. Se référer à la section Programmation du mot de passe (NIP) et la section Jumelage du clavier / Procédure de programmation , p.2.



Figure 4 - Remettre le NIP par défaut



Figure 5 - Insérer la batterie

Pour SUPPRIMER tous les émetteurs de la mémoire du récepteur radio

1. TENIR le bouton d'apprentissage « **LEARN** » du **récepteur radio** pour approx. 10 sec.ou jusqu'à ce que la DEL blanche du récepteur radio clignote rapidement.
- Ceci annulera la synchronisation/jumelage de tout émetteur (station radio et claviers radio) avec le récepteur radio de la circuit de contrôle électronique de l'opérateur.

FCC et ISDE

Cet appareil est conforme aux dispositions de la partie 15 du règlement de la FCC et aux CNR d'Innovation, Sciences et Développement économique Canada applicables aux appareils radio exempts de licence. L'exploitation est autorisée aux deux conditions suivantes: (1) L'appareil ne doit pas produire de brouillage nuisible, et (2) L'appareil doit accepter tout brouillage radioélectrique subi, même si le brouillage est susceptible d'en compromettre le fonctionnement.

ATTENTION: Tout changement ou modification de cet appareil, non expressément approuvés par la partie responsable de la conformité, pourrait annuler le droit de l'utilisateur d'utiliser l'équipement.

NOTE: Cet appareil a été testé et déclaré conforme aux limites imposées d'un dispositif numérique de la classe B, conformément à la partie 15 du règlement de la FCC et de la norme ICES d'Industrie Canada. Ces limites sont conçues pour fournir une protection raisonnable contre le brouillage nuisible dans une installation résidentielle. Cet équipement génère, utilise et peut émettre des communication radio. Cependant, s'il n'est pas installé et utilisé conformément aux instructions, il est susceptible de provoquer des interférences nuisibles aux communications radio. Cependant, rien ne garantit l'absence de brouillage nuisible dans une installation particulière. Si cet équipement provoque un brouillage nuisible à la réception radio ou télévisée, ce qui peut être identifié en éteignant et en rallumant l'équipement, il est recommandé à l'utilisateur d'essayer de résoudre le brouillage avec l'une ou plusieurs des mesures suivantes : (1) Réorienter ou déplacer l'antenne de réception. (2) Augmenter la distance entre l'équipement et le récepteur. (3) Connecter l'équipement dans une prise de courant sur un circuit différent de celui auquel le récepteur est branché. (4) Pour obtenir de l'aide, consulter le revendeur ou un technicien radio / TV expérimenté.

Consulter le manuel d'installation et d'instructions de l'opérateur ou notre département support technique au **1-800-361-2260** pour plus de renseignements.